

KMB

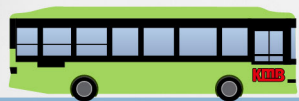
終極出遊指南
月票路路通

樂遊· 優遊

與九巴結伴同遊 隨心出行



目錄



遠足零難度

- P.4 石龍拱 環顧山下風光
- P.6 芽湖山 廢堡解密
- P.8 三門仔 連島沙洲觀奇石
- P.10 魔鬼山 穿越古戰場
- P.12 城門水塘 日遊城門
- P.14 馬灣涌村 古蹟漁村雙重奏
- P.16 千島湖 郊野樂行
- P.18 南生圍 香港後花園
- P.20 獅子山 鳥瞰香港
- P.22 新娘潭 生態尋幽探秘
- P.24 梅大石澗 穿梭山水之旅



Buscation 主題遊

- P.26 探索博物館
- P.28 紅磚英倫風
- P.30 捕捉屋邨幾何美
- P.32 百年光影
- P.34 搵食特工隊
- P.36 辦年貨·迎新春



深井日落



牛棚藝術村及藝術公園



瑪利諾修院學校

區區食買玩

- P.38 土瓜灣 時間巨輪下的見證
- P.40 中環 漫步散策
Chill遊歷史建築
- P.42 荃灣 舊地新遊
- P.44 馬鞍山 水天一色海岸線
- P.46 屯門南/東涌 鬧市中的後花園
- P.48 錦田 尋樹屋·品咖啡·賞壁畫
- P.50 北區 賞舊貌·尋美食
- P.52 大澳 細步漫踱水鄉情

愛玩樂方案

- P.54 暮色之最
- P.56 CHILL出品味
- P.58 戀愛の味
- P.60 浪奔·浪流
- P.62 豪華露營
- P.64 工廈尋寶
- P.66 外島天堂
- P.68 異國風情



石龍拱

環顧山下風光



石龍拱位於大欖郊野公園範圍內，在「荃灣港安醫院」巴士站下車後，循元荃古道上行抵達，沿途美景不絕，可盡覽荃灣、青衣、青馬大橋等景色。難度系數不高，是一條合家歡遠足路線。

石龍拱 ①

石龍拱涼亭旁邊設了路牌，上山沿途很少遮蔭，記住帶備充足糧水和防曬裝備。



元荃古道 ② ③ ④

連接荃灣及元朗兩地，是昔日元朗居民運送農作物到荃灣市集買賣的路段。



鳥瞰

荃灣市區 ⑤ ⑦

遠眺

馬灣海峽 ⑥

KMB

乘搭九巴以下路線於「荃灣港安醫院」巴士站下車：

30、30X、39A、39M

茅湖山

廢堡解密



1

茅湖山位於將軍澳，鄰近市區，山上有一座俗稱「茅湖廢堡」的圓柱形建築物，結構保存完好，值得遊覽。至於小夏威夷徑是將軍澳區內另一條輕鬆行山路線，沿途可欣賞溪流、瀑布等大自然風光。



2



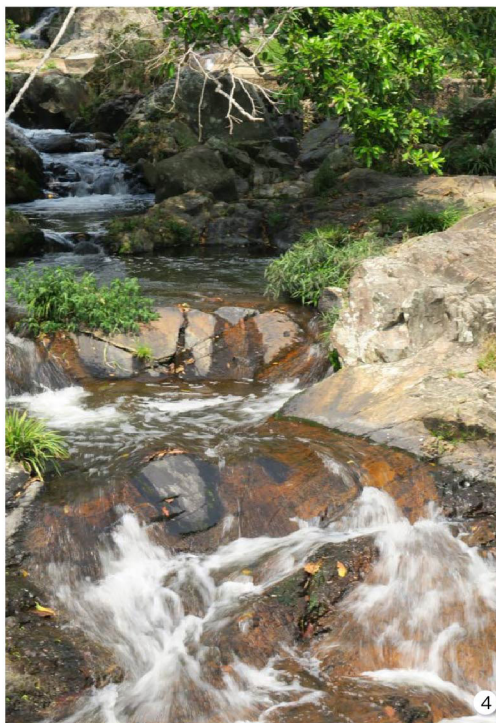
3

茅湖山觀測台 ① ② ③

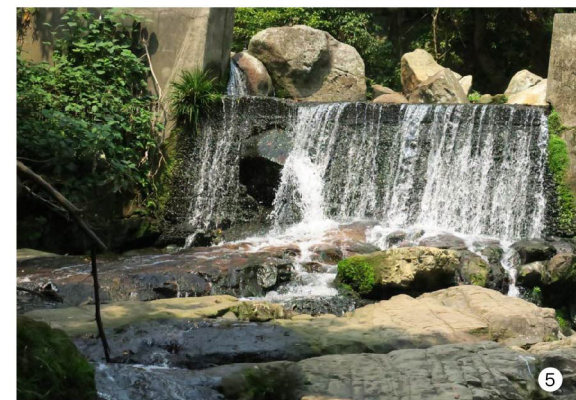
俗稱「茅湖廢堡」，於2009年被列為一級歷史建築。圓形結構為瞭望台，窗口的位置讓觀測者觀察附近海峽的活動。瞭望台後的單層建築物為掌管觀測台的官員宿舍。

KMB

乘搭九巴以下路線於「茅湖仔」巴士站下車：
93A、93K、95、95M、98A、98C、290、290A



4



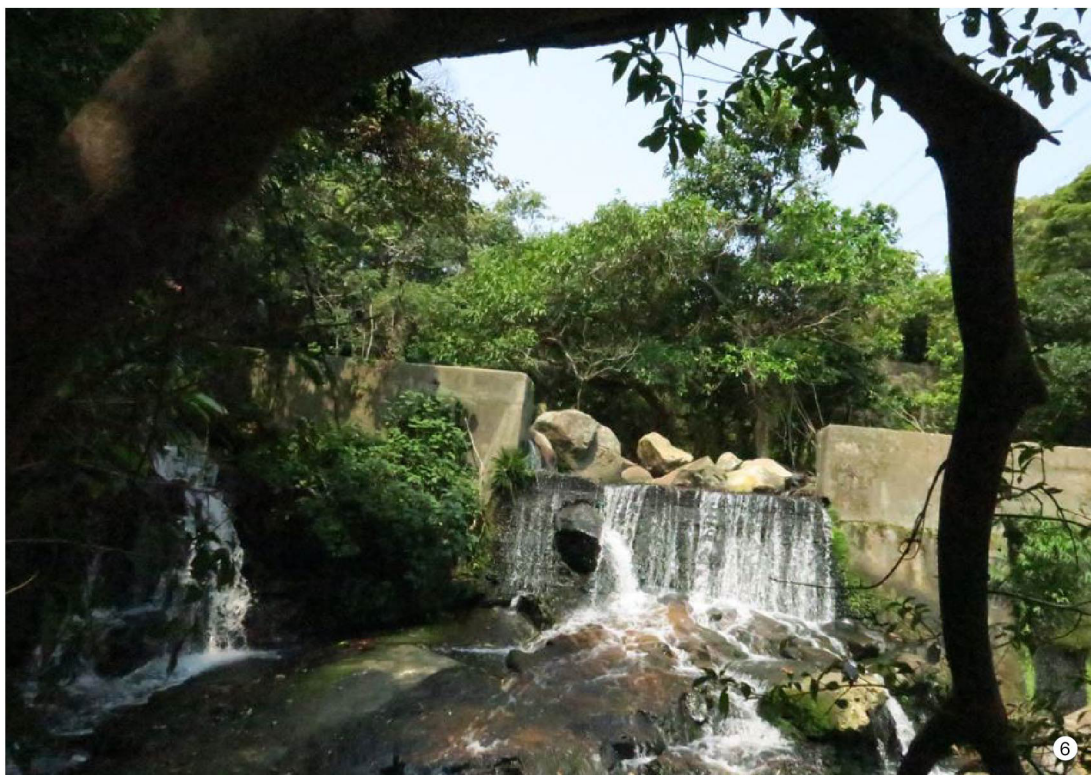
5

小夏威夷瀑布 ④ ⑤ ⑥

石澗有多條大小不一各有特色的瀑布群，但附近的石頭比較濕滑，走近時要注意安全。

KMB

乘搭九巴以下路線於「井欄樹」巴士站下車：
91、91M、92、92R、96R



6

三門仔

連島沙洲觀奇石



三門仔漁民新村 ① ② ③

一條歷史悠久的漁村，該村原本位於白沙頭東部的白排角，但由於政府在1960年代興建船灣淡水湖，該村最後遷移至三門仔。



位於大埔的三門仔和馬屎洲自然教育徑，沿途石屎平路，怡人海景配以可愛壁畫，最適合帶同年幼子女的家庭前來體驗漁村風情。不過村內有居民生活，郊遊時緊記保持安靜。

KMB

乘搭九巴路線74K於「三門仔」巴士站下車。

大埔地質教育中心 ④ ⑤

香港第一個以地質公園為主題的教育中心，介紹三門仔漁村的漁民文化和概述地球歷史。

地址：大埔三門仔新村120號

電話：2667 0992

電郵：tpgeopark@taipoea.org.hk

* 開放日期及時間，請留意官網。



馬屎洲自然教育徑 ⑥ ⑦ ⑧ ⑨

島上的岩石是2.8億年前形成的沉積岩，遊人可了解多種岩石的形成過程，以及海蝕、風化和褶曲等的地質現象。



魔鬼山

穿越古戰場



魔鬼山位於油塘，鄰近市區，屬初級行山路線，巴士站下車後，沿將軍澳華人永遠墳場方向行走，約2小時輕鬆走畢全程。途中有不少歷史遺跡，登頂後能欣賞海天一色的維港美景，在日落時分更見迷人。



魔鬼山 / 1 2 3 4 砵甸乍炮台

因山上設有炮台，魔鬼山亦被稱為「炮台山」。除了在山頂參觀多個歷史軍事遺跡，包括魔鬼山稜堡、歌賦炮台，亦是觀賞日落的好地方。

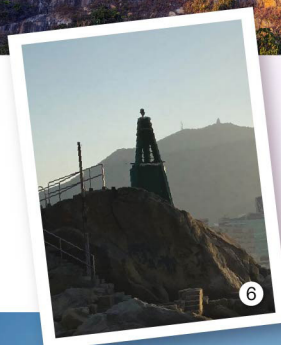
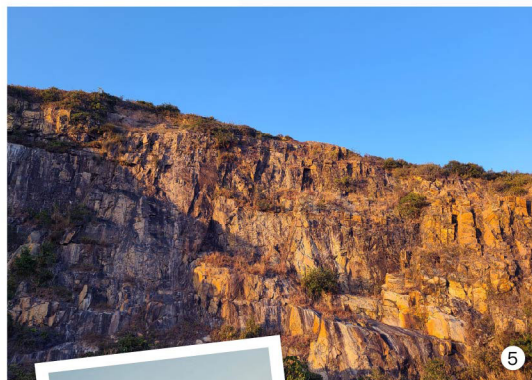
KMB

乘搭九巴以下路線於「油塘巴士總站」下車：

14H、33、33B、214、X42C

或以下路線於「鯉魚門邨巴士總站」下車：

14、62X、259D



距離油塘僅幾步之遙的鯉魚門，是風情萬種的海港漁村，其中已荒廢的石礦場成為新興打卡熱點。若時間許可，於魔鬼山探稜堡後，可步行至鯉魚門嚐海鮮。

鯉魚門石礦場 5

石山猶如一道天然的高牆，令人在此刻感到渺小。

燈塔 6

穿過鯉魚門海矩道，走出海鮮街後，會看到燈塔在小石灘的前方。

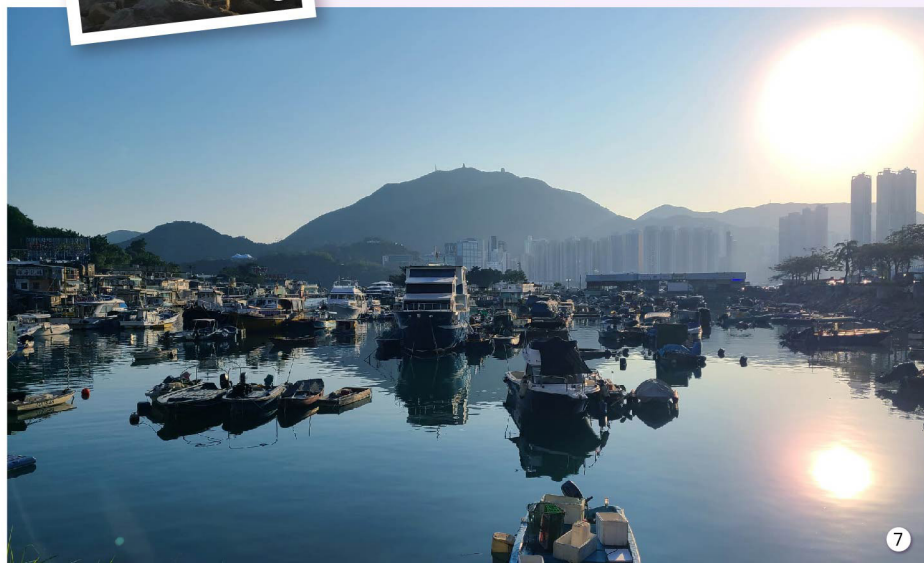
三家村 7

一個超過150年歷史的小漁村，村口有多間海鮮店舖。

KMB

乘搭九巴以下路線於「鯉魚門邨巴士總站」下車：
14、62X、259D

或路線14X於「三家村避風塘」巴士站下車



城門水塘

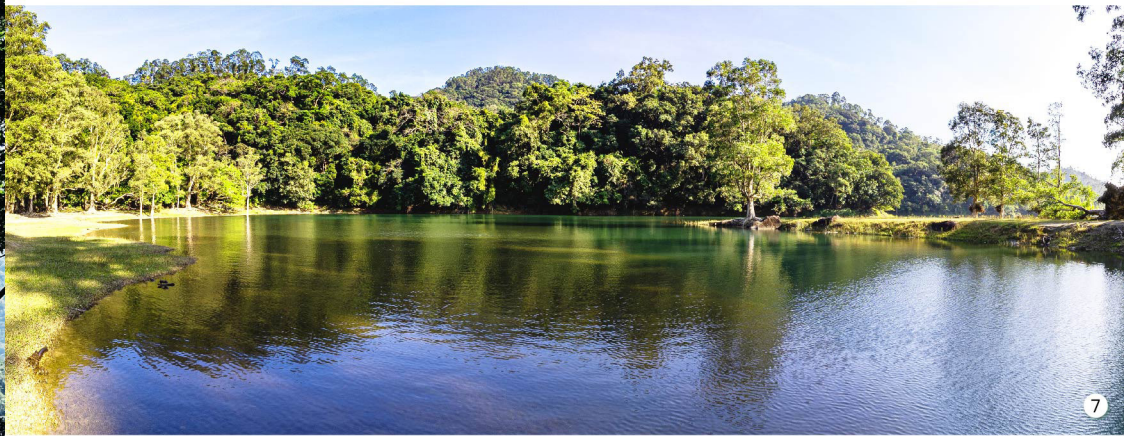
日遊城門

如果要票選難度「BB級」的郊遊路線，城門水塘絕對榜上有名，因為大部份的道路都是平地，路旁的白千層樹更是水塘的最大亮點。前往該處的交通亦相當便利，只要於「可風中學」巴士站下車後，沿城門道步行即可。



城門水塘

位於大帽山和金山郊野公園之間，水塘周邊廣泛種植了白千層樹，附近一帶不乏猴子的身影。



菠蘿壩 7

圍繞城門水塘的其中一段易行路線是菠蘿壩自然教育徑，平緩易行，走畢全程僅需1小時。

主壩 8 9 10

感覺很有氣勢，是其中一個必到打卡位，如果遇上水塘滿水時，漏斗形溢流口會變成大瀑布。

KMB

乘搭九巴以下路線於「可風中學」巴士站下車：

32、36、40P、40X、46X、47A、47X、48X、73X、278A、278X

馬灣涌村

古蹟漁村雙重奏



說起香港的漁村，不少人會想起大澳、流浮山、南丫島等，未必即時想起位於東涌的馬灣涌村。巴士站下車後，沿東涌小炮台小徑及東涌道北步行，便到達東涌小炮台及馬灣涌村。時間充裕的話，可於逸東商場午膳後，繼續前往參觀東涌炮台和侯王宮，探索這個社區的歷史。

馬灣涌村 1 2 3 4

位於東涌灣旁，公元618至907年間已開始有人聚居，並發展成漁村。村內有多個打卡位，充滿懷舊味道。



東涌小炮台 5 6

香港以前的一個炮台陣地，現在只剩下護城牆，於1983年被列入香港法定古蹟。



東涌炮台 7

同樣被列為香港法定古蹟，是清代大鵬右營的水師總部。



侯王宮 8

約建於1765年，是大嶼山三所敬奉南宋忠臣楊亮節的廟宇之一。清代期間，由於東涌乃具戰略性的軍事要塞，故常有駐守軍隊在廟前進行訓練。



乘搭龍運巴士路線E31於「東涌纜車站」巴士站下車

或以下路線於「東堤灣畔」巴士站下車：
E32、E33、E33P、E36、E37、E41、E42

千島湖

郊野樂行



要數最「IGable」打卡行山路線，又怎少得「千島湖」？其中一個前往千島湖的方法，是從屯門掃管笏出發，登山後約1.5小時就能登上清景台，千島湖的壯麗景觀盡收眼底。



千島湖 ① ②

位於大欖涌水塘，由於有十數個小島，形狀大小不一，因而有「港版千島湖」之稱。於2019年初落成的千島湖清景台，是欣賞千島湖的官方最佳位置，為行山新手提供安全又簡單的途徑。

KMB

由各區出發前往屯門公路轉車站，再轉乘九巴路線252於「星堤」巴士站下車。



遊畢千島湖後，可選擇前往黃金海岸或三聖邨，繼續一天遊的行程。

黃金海岸 ③ ④

首個用天然海沙鋪設的人工泳灘，附近設商場及遊艇會，讓人猶如置身外國。由千島湖沿途折返，步行前往黃金海岸。

三聖邨 ⑤ ⑥ ⑦

別具漁港風情的三聖海鮮街，是其中一個著名「尋鮮」之地。附近有不少隱世景點值得一遊，例如三聖廟、嘉道理碼頭及加多利灣等。

KMB

乘搭九巴路線252於「愛琴海岸」巴士站下車，過馬路到「香港黃金海岸」巴士站轉乘以下路線，於「三聖邨」巴士站下車：52X、53或61M
或於「星堤」巴士站乘搭龍運巴士路線A33於「三聖邨」巴士站下車

南生圍

香港後花園



都市人生活節奏急促，想舒展身心，但又不想太遠離市區，位處元朗的南生圍自然成為了首選。它不但是候鳥的棲息覓食天堂，亦是不少本地文青的心水打卡之地。

南生圍 ①

位於元朗橫洲東面，山貝村北面，被錦田河及山貝河包圍，形成一個小島，充滿簡樸的田園氣息。

白木樹林 ②



南生圍士多吃豆腐花



南生圍士多 ③

橫水渡 ④

香港唯一一條手動運作的航線，方便居民和遊客出入南生圍。

婚紗橋 ⑤

以木材建成的小橋，因不少市民經常在此拍攝婚紗照而有這美譽。

KMB LWB

乘搭九巴及龍運以下巴士路線於「形點！」巴士站下車：

54、64K、68E、77K、68M、68X、264R、268B、268C、268X、269D、276、276P、968、A36、E36

轉乘68、68F、76K於「紅毛橋」巴士站下車，步行前往。

獅子山

鳥瞰香港



1

70年代一首家喻戶曉的名曲《獅子山下》，以及香港電台製作同名的實況電視劇，令獅子山成為代表香港人象徵的山峰。其實有不少路線可登上獅子山，其中一條較熱門的路線，是由沙田坳道法藏寺起步，經過獅尾脊山徑上山，登山者可按自己的能力選擇不同路段和難度。

獅子山 1 2 3 4

香港最有代表性的山峰，海拔495米，因其形狀如一頭雄壯獅子而命名。



2



3



4



5

回歸亭 5

觀音廟 6 7 8

觀音廟規模不大，旁邊有一塊牽滿紅線的姻緣石，寓意到來祈求姻緣的人能早日覓得命中紅線的另一半。

KMB

乘搭九巴路線以下路線於「慈雲山（北總站）」下車

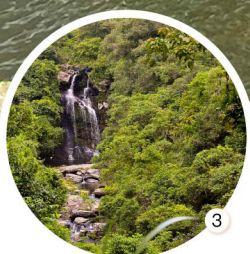
2F、3C、3M、15A



8

新娘潭

生態尋幽探秘

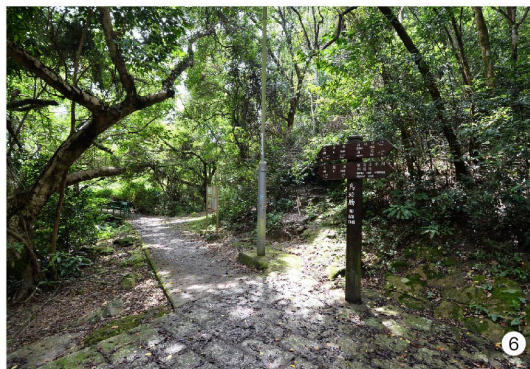


來到假日，想到郊外輕鬆一走，又想看到美景，不妨考慮選擇到新娘潭至烏蛟騰一段郊遊路徑，景色優美之餘，路程不會太長，沿途亦有大量樹蔭遮陽，新手都能應付的路線。



龍尾泳灘 5

鄰近龍尾村前的人工沙灘，亦是大埔區第一個泳灘，全長約二百米。



烏蛟騰 6

靠近船灣郊野公園，是新果東北多條郊遊徑的出入口，四通八達，難度不一。

新娘潭及照鏡潭 1 2 3 4

位於船灣郊野公園，擁有獨特的地質地貌，四周景色秀麗，瀑布氣勢磅礴，是親近大自然的好去處，但郊遊時必須注意安全。

KMB

乘搭九巴路線275R於以下巴士站下車：

- 龍尾泳灘 下車站：蘆慈田
- 新娘潭 下車站：新娘潭
- 烏蛟騰 下車站：烏蛟騰



大美督 7

毗鄰船灣淡水湖主壩，附近設有水上活動中心、家樂徑和燒烤場，周末吸引不少市民前來踏單車、划船、燒烤。

乘搭九巴路線75K於「大美督巴士總站」下車。

梅大石澗

穿梭山水之旅

馬鞍山梅子林是其中一條新手行山路線，林蔭比例多達60%，即使盛夏走這段路亦感涼快。同場前往馬鞍山石礦場及牛鳥水塘，探索香港石礦歷史和遊覽馬鞍山秘密後花園。

1

梅子林 ①

位於馬鞍山，擁有非常多樣性的生境，例如風水林、次生林、灌木叢等。初段以上梯級為主，之後是輕鬆平地，適合行山初哥。

梅大石澗 ②

即梅子林大水坑，為茅坪及石壟仔雙澗的下源。

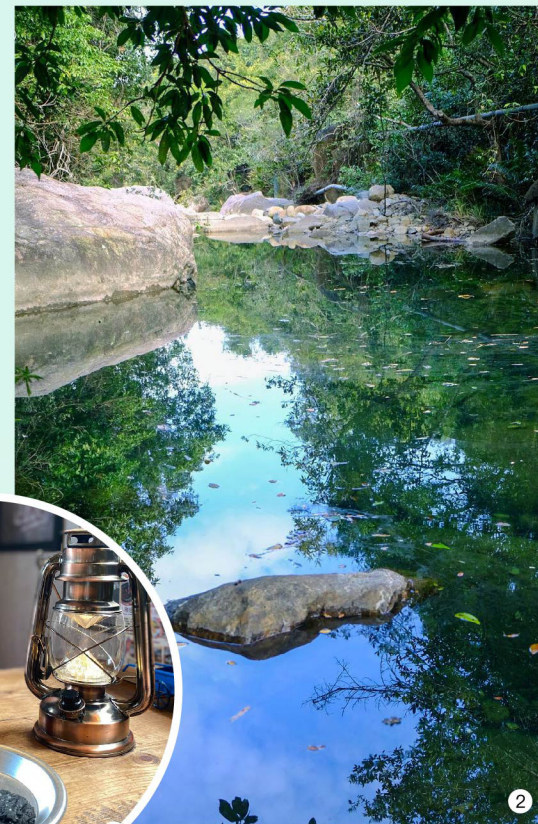
馬鞍山石礦場 ⑤

香港歷史上唯一一座進行過大規模機械開發的鐵礦場，自20世紀初有人發現馬鞍山埋藏大量鐵礦以來，一直到1976年停產為止。2012年進行活化工程，2015年成立「鞍山探索館」，館內設有文化導賞團及以礦工和礦場主題布置的Café。

網址：<https://gyc.elchk.org.hk/zh-hant/>
*開放日期及時間，請留意官網。

牛鳥水塘及石澗 ③ ④

原是一個山澗的儲水池，並非正式水塘，上落路程不遠，來回需時約2小時。



2



5



3



4

KMB

乘搭九巴以下路線於「富安花園」巴士站下車：
40X、85M、85X、86C、86K、87D、89D、
89S、286C、299X、680

或以下路線於「富安花園總站」下車：
43X、81C、84M、85K、89C、289K

探索博物館



想有唾手可得的藝術文化體驗？去博物館是你的不二之選！乘搭280X線，你可以一次過走訪多個博物館，包括最新開幕的香港故宮文化博物館、體驗當化藝術的M+、適合親子共遊的香港文化博物館及香港歷史博物館，保證眼界大開。

第1站 香港文化博物館 ①

集本港與華夏藝術與文化於一身，館內的12個展覽廳各有特色，更設有以武打巨星李小龍為主題的專題展覽。



-下車站-
帝都酒店



沙田穗禾苑 ◀▶
尖沙咀東(麼地道)

第2站 M+ / ② ③ 香港故宮文化博物館 ④

前者為亞洲首間視覺文化博物館，展出約1500件藏品；後者則展出900多件來自故宮博物院的珍貴文物，弘揚歷史悠久的中國文化藝術。



-下車站-
雅翔道(西區海底隧道月台)



第3站 香港歷史博物館 ⑤ ⑥ ⑦

館內的「香港故事」展覽，帶領參觀者深入香港歷史文化，跨過四億年的歷史時空。



-下車站-
尖沙咀東(麼地道)



30日有效 每日10程
400多條九巴路線



紅磚英倫風



1

香港曾是英國殖民地，不少建築風格都受到歐陸設計影響，尤其紅磚建築群甚具英國氣息。今個周末，乘搭103線去一趟偽英國旅行。



2



竹園邨 ◀▶ 蒲飛路



3



4



西區社區中心



5



6

第1站 瑪利諾修院學校 1 2

建築群採用中世紀修道院的布局，亦展現出裝飾派藝術、哥德復興式等設計風格。



- 下車站 -
龍濤花園

第2站 香港中華基督教青年會 必列者士街會所 3

曾為香港中華基督教青年會的總部，以清水紅磚及混凝土建成，屬一級歷史建築。



- 下車站 -
西摩道

第3站 香港醫學博物館 4

前身為病理檢驗所，獲評為法定古蹟。館內承載本地醫學發展史，是世上率先以中西方病理作比較的博物館之一。



步行前往

第4站 英皇書院 5 6

建築屬愛德華時代新古典主義風格，以紅磚砌成，大門的設計則是愛奧尼亞柱式的半圓形門廊，獲列為法定古蹟。



- 下車站 -
香港大學東閘



30日有效 每日10程
400多條九巴路線





KMB
2A

公共屋邨伴隨著香港人成長，雖然看似平凡、不起眼，但只要細心觀察，就很容易被其整齊、對稱的建築線條吸引，拍攝出引人入勝的作品。乘搭2A線，展開走進幾何美屋邨之旅。

美孚 ◀▶ 樂華

第1站

蘇屋邨燕子亭 ①

燕子亭天花畫上舊蘇屋邨的面貌，這也是全港獨一無二的3D公共天花壁畫。



-下車站-
蘇屋邨



1

第2站

麗閣商場 ②

於2019年11月完成活化，保留社區情懷小店，引入各種特色商戶，成為跨代共融的聚腳點。



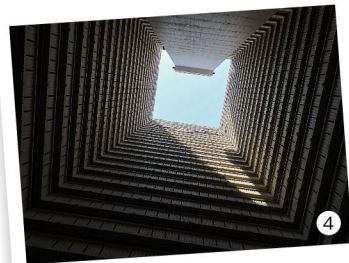
-下車站-
麗閣邨



2



3



坪石邨

4

第3站

坪石邨及彩虹邨 ③

彩虹邨七彩顏色的外牆是熱門打卡位，邨內更有不少古舊港式店鋪。坪石邨內的天井亦是經典的攝影地點。



-下車站-
坪石邨

搭2A線於「坪石邨站」落車，步行5分鐘即達彩虹邨。



5



6

舊式理髮店

第4站

啟業邨籃球場 ④

啟業運動場屬少見的室外有蓋街頭籃球場，經過翻新，增添了香港本土設計元素。



-下車站-
啟業邨



7

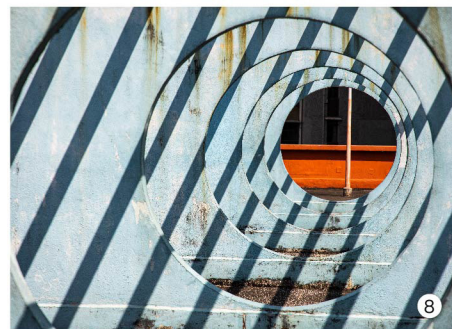
第4站

樂華南邨 ⑤

位於九龍樂華南邨的停車場天台，一層又一層的粉藍色圓圈，彷彿無限延伸美麗夢境。



-下車站-
樂華總站



8

捕捉屋邨幾何美

KMB
九巴月票
MONTHLY PASS

30日有效 每日10程
400多條九巴路線





尖沙咀碼頭 ◀ ▶ 荔枝角



第1站

前九廣鐵路鐘樓 ① ②

由尖沙咀碼頭出發，乘搭6號線，仿照100年前巴士路線的走線，經過車水馬龍的彌敦道、到達人口稠密的深水埗，沿途細心欣賞每個訴說著城市故事的百年建築，再次感受香港在過去一世紀的變遷。

1990年列為法定古蹟

鐘樓作為尖沙咀火車站的一部份，於1915年建成，1916年啟用。火車站於1978年拆卸，留下了鐘樓，與鄰近的天星碼頭巴士總站，成為香港重要地標。

第2站

油麻地果欄 ③ ④

2009年定為二級歷史建築

於1913年落成，市場隨處可見的褪色招牌、昏暗角落以及生鏽摺疊式鐵門，吸引不少電影前來取景。



- 下車站 -
油麻地文明里



步行前往

第3站

油麻地舊水務署抽水站 ⑤

2009年定為一級歷史建築

別稱為紅磚屋，建於1895年，於1911年停止運作，現活化為油麻地戲院辦公室。



第4站

旺角618上海街 ⑥ ⑦

由十四幢舊式建築群組成，其中十幢於2010年定為二級歷史建築

建於1920-60年代，屬典型的上居下舖，現已活化成本地商店及餐廳。



- 下車站 -
旺角奶路臣街



第5站

汝州街 269號及271號 ⑧

2010及2011年定為三級歷史建築

建於1920年代初，上層現已圍封的露台，由方柱支撐，並向外伸延，形成底層的有蓋行人道。



- 上車站 -
北河街



30日有效 每日10程
400多條九巴路線





KMB
61M

荔景(北) ◀▶ 屯門(友愛南)



3

有無試過每次行街都會苦惱吃什麼好？乘搭61M線，飲食煩惱通通無。沿路的葵涌廣場、荃灣路德圍和三聖邨海鮮市場，讓你嚐盡各款街頭小食、亞洲美食和新鮮海產。



2

第1站 葵涌廣場 1 2 3

多年作為掃街美食天地，有著「平民天堂」之稱，是葵芳潮流美食集中地，人氣一直高企。



- 下車站 -
葵芳站巴士總站



1



4



5



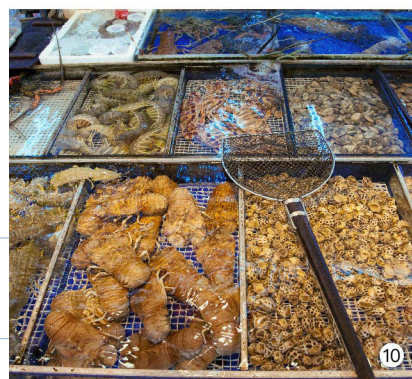
7



8



9



10



6

第2站

荃灣路德圍 4 5 6

周邊設有多間食肆及甜品店，以港產及亞洲美食為主，是街坊醫肚好地方。



- 下車站 -
福來邨永樂樓

nice day!



第3站

屯門公路轉車站 客務站 (往屯門方向) 7 8 9

九巴為有特殊學習需要的學生提供實習機會，讓他們在客務站內學習銷售與溝通技巧。特別鳴謝匡智屯門晨輝學校視藝科的師生，持續增添藝術裝置，為客務站增添藝術氣息。



- 下車站 -
屯門公路轉車站

第4站

三聖邨海鮮市場 10

三聖邨海鮮遠近馳名，附近更有餐廳，可加工烹調，即買即食，品嚐鮮味。



- 下車站 -
三聖邨



30日有效 每日10程
400多條九巴路線



辦年貨 · 迎新春



30日有效 每日10程
400多條九巴路線



7

1



荃灣(荃威花園) ◀▶ 黃埔花園

辦年貨是農曆新年的指定動作，瓜子、揮春、年花等當然不可或缺。乘搭30X線，沿途車站經過多處遠近馳名的賀年食品店，及售賣過年裝飾的店舖，一條路線助你快速辦好年貨。



2



3



4



5



6

第1站

荃灣陸金記瓜子 2 3

香港僅有自設工場炒瓜子的老字號，除了不同類型的瓜子，更會售賣如花生糖、糖冬瓜等小食。

-地址-
荃灣大河道5號地下



第2站

多多餅店 4 5

以手造烏結糖聞名，質感鬆化又不會太甜膩，並且保留了傳統的威化糖紙及錫紙包裝，不失懷舊之味。

-地址-
美孚新邨郵老匯街65號地下



第3站

福榮街(玩具街) 6



7

第4站

花墟 1 7



8

第5站

張榮記蝦子麵廠 8

始創於1957年，堅持100%香港製造，而蝦子麵有哈哈大笑的意思，最適合新年送禮。

-地址-
紅磡差館里3-5號金安大廈地下



土瓜灣

時間巨輪下的見證



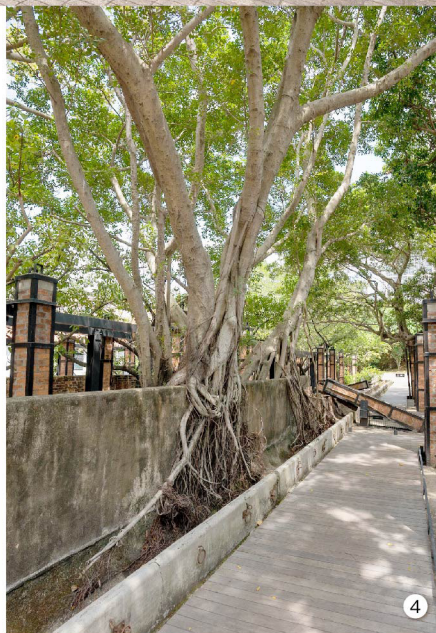
1



2



3



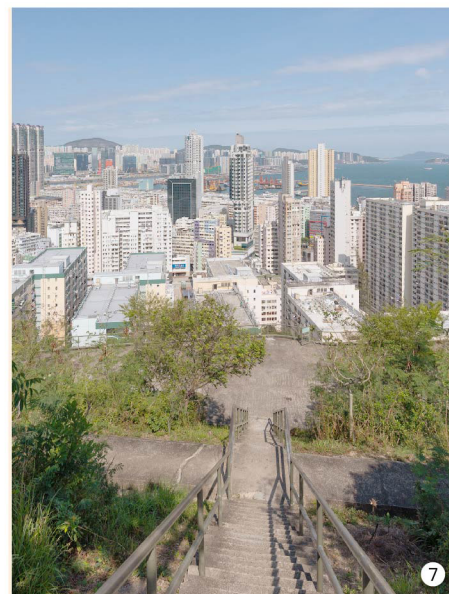
4

牛棚藝術邨 1 2 牛棚藝術公園 3 4

由屠宰場改建的牛棚藝術村，現時是一個供藝術工作室的出租場地；鄰近的牛棚藝術公園為市民提供以文化和藝術為主題的公共休憩空間。



6



7

KMB

乘搭九巴以下路線直達土瓜灣：

- 慈雲山/黃大仙：3B、5C、11K、21
- 啟德/九龍灣/觀塘：5D、11B、11X、28
- 深水埗/旺角：2E、6C、6F、12A
- 葵涌/青衣：41、45
- 屯門：61X
- 大埔：75X
- 沙田：85、85A
- 馬鞍山：85X
- 將軍澳：297
- 香港島：106、115



懷舊美食

土瓜灣十三街 6

位於馬頭角的一系列街道統稱，由13條街道組成的唐樓群，地下為商舖，樓上為商住兩用。

紅燈山 7

位於土瓜灣和何文田之間的小山丘，由土瓜灣出發，先從樂民新村和半山壹號之間的長樓梯往上走，經靠背壟道遊樂場一直向何文田方向走，抵達馬頭圍配水庫遊樂場後沿路上山，即可到達何文田上配水庫遊樂場。全程約30分鐘便成功登頂，九龍城景一覽無遺。



中環

漫步散策

Chill 遊歷史建築



1



2

中環街市 1 2 3

市區重建局復修及保育這幢已有80年歷史的三級歷史建築物，現成為全新劃時代地標。

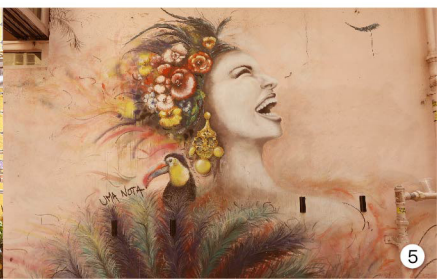
中環壁畫 4 5



4



3



5



6



7



8

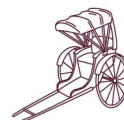
樂在棋中 - 元創方B座3樓H304室



設計及售賣多款家庭桌上遊戲的社企，推動預防電玩成癮和創造優質親子時間。

元創方 PMQ 6 7 8

前身為荷里活道已婚警察宿舍，被評為三級歷史建築，2014年活化成創意中心。



KMB

乘搭九巴以下過海路線前往港島：

- 經西區海底隧道
荃灣/葵涌：934、936
屯門/元朗：960、961、968
沙田：900
北區：978
- 經東區海底隧道
東九龍：603
北區：673
- 經紅磡海底隧道
東九龍：101、111

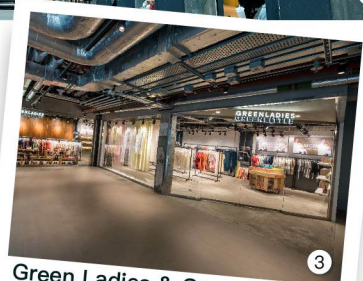


再免費轉乘電車，於畢打街、租庇利街(東行)、砵甸乍街(西行)或機利文街站落車，即可輕鬆遊覽中環。



荃灣

舊地新遊



Green Ladies & Green Little
南豐紗廠1樓116號舖

南豐紗廠 ①②③

50年代落成的紡織工廠，2018年活化成全新文創基地。

專營二手時裝買賣的社企，推動環保及協助中年婦女就業。

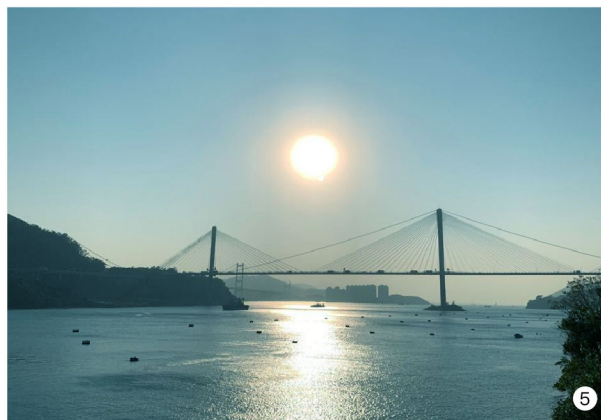
KMB LWB

乘搭九巴或龍運以下巴士路線直達荃灣：

- 東九龍/將軍澳：33、33B、40、40P、290、290A、290X
- 西九龍：30X、234X
- 葵青：41M、42M、43、43B、235、243M
- 東涌：E31、E32A

乘客亦可於各大轉車站轉乘下列九巴路線前往荃灣：

- 屯門公路轉車站：57M、58M、59M、60M、61M、66M、67A、67M、68A
- 大欖隧道轉車站：68M、69M、265M、268M、269M
- 城門隧道轉車站：43X、48X、49X、73X、278A、278X



海濱日落 ④

深井的日與夜 ⑤⑥

提起深井，自然想起遠近馳名的燒鵝。美食以外，深井日景、黃昏和夜景的美景指數在大橋的映襯下，令人一見忘憂。



KMB 由荃灣前往深井的九巴路線
荃灣：53、234A、234B



馬鞍山

水天一色海岸線



1



2

烏溪沙石灘 / 2 舊烏溪沙碼頭 / 3 烏溪沙碼頭 / 4

曾被CNN選為「香港欣賞浪漫夕陽的最佳海灘」，適合情侶漫步和欣賞日落。



3



4

海星灣 1

曾因海星棲息而用其命名，是鮮為人知的自然海灣。



5



馬鞍山公園 6



6

KMB

乘搭九巴以下路線直達馬鞍山：

- 荃葵青：40X、43X
- 九龍西：81C、86C、87D、286C
- 九龍東：85X、89C、89D
- 沙田區：85K、86K、87K
- 港島區：680、681

- 乘客亦可於往沙田的隧道轉車站轉乘上述路線前往馬鞍山(85K、86C、86K線除外)
- 乘客可由馬鞍山乘搭路線85K或86K前往石門



笠笠咖啡 Lov Lov Coffee
沙田石門安麗街11號企業中心9樓23室

主要售賣咖啡豆及用具的社企，並提供咖啡課程，店內設有開放式咖啡吧，可近距離觀看和感受咖啡沖調的樂趣。

馬鞍山海濱長廊 5

全長3.3公里，是沙田區內第二條大型海濱長廊，前臨沙田海，遠眺八仙嶺羣峰。



屯門南 / 東涌

鬧市中的後花園



1



2



3

蝴蝶灣 1

屯門碼頭 2 3 4

兆禧苑 5 6 7

全港首個「籃球x平衡車」
多用途運動場。



4

電影《幻愛》場景

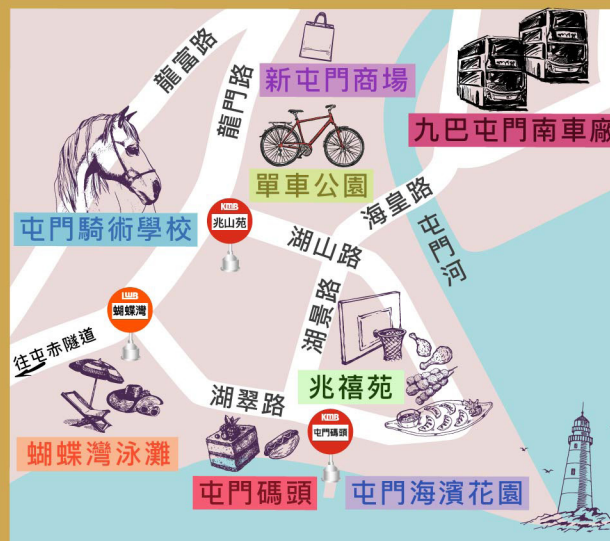


兆禧苑



6

7



KMB

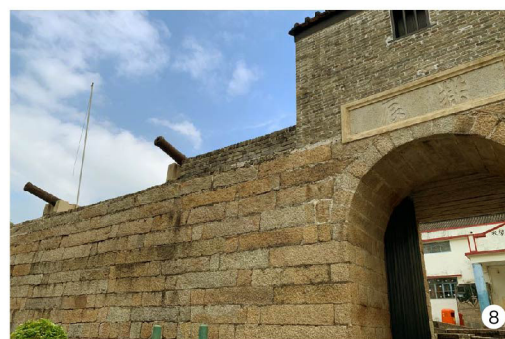
乘搭九巴以下路線直達屯門南：

- 荃灣：59M
- 旺角/深水埗/美孚：59X
- 東九龍：259D

乘客亦可於屯門公路轉車站轉乘上述
路線前往屯門南

LWB

由屯門南取道屯門-赤鱸角隧道前往
東涌的龍運巴士路線：
E33、E33P



東涌炮台 8

在清代稱為「東涌所城」，當年
用作阻止鴉片貿易與海盜侵略的
水師總部。



東涌公立學校 / 東澳古道 9 10

前者於2003年停辦，日久失修
的校舍顯出其歲月痕跡；後者是
昔時往來東涌及大澳之通道。



10

錦田



尋樹屋·品咖啡·賞壁畫



2



3

壁畫 1 2 3

近40幅壁畫各有主題，每一幅都充滿心思，色彩繽紛。

錦田樹屋 4

樹齡超過一個世紀，樹內的磚屋相傳建於明朝。



4



5

通德學校 6

巴士再生夢

九巴捐贈的退役巴士被改裝成圖書館。



6



錦田匯動青年館 5

館內分有兩部分，一邊是由紅酒箱組合而成的圖書館，一邊是社區廚房。

LOVE IT

KMB LWB

乘搭九巴以下路線直達錦田：

元朗市：54、64K、77K
大欖隧道轉車站：251A、251B
大埔/北區：64K、77K

· 乘客亦可乘搭九巴或龍運以下巴士路線，於大欖隧道轉車站橋底八鄉路轉乘251A或251B線前往錦田：

荃葵青：68E、68M、69M、265M、268M、269M、279X

港島：968、978

西九龍：68X、69X、265B、268B、268X、269B

東九龍：268C、269C

沙田：269D

東涌：E36

北區

賞舊貌·尋美食



1



2

聯和墟舊市場 ① ②

50年代啟用，是當時新界區最大規模的市場，供應瓜菜鮮魚等日常所需。

前粉嶺裁判法院 ③ ④

三級歷史建築，經活化保留法庭和拘留室，而旁邊的咖啡店主打輕食及手沖咖啡。



3



4



5



6

雲泉仙館 ⑤

道家靜修之地，內裏供奉呂祖仙師，園內設有素食館。

如何前往：乘搭九巴79K於「雲泉仙館」巴士站下車

古洞水塘 ⑥

有「港版心形湖」的美譽，一程路只需60分鐘，適合行山新手。

如何前往：乘搭九巴76K「古洞街市」巴士站下車



KMB LWB

乘搭九巴或龍運以下巴士路線直達聯和墟：

- 青衣：279X
- 屯門：261
- 大嶼山：A43、A43P
- 大埔：73B
- 觀塘：277A、277X
- 香港島：673
- 荃灣：278A

- 轉乘路線
- 西九龍：270A、270B ▶ 70K/277X (轉車地點：欣盛苑站)
- 香港島：978 ▶ 79K (轉車地點：上水總站)
- 元朗：276/276P ▶ 79K (轉車地點：上水總站)
- 荃灣：278X ▶ 70K/277X (轉車地點：華明總站)

乘客可於「粉嶺名都」巴士站(B1月台)轉乘路線78A前往聯和墟

大澳

細步漫踱水鄉情



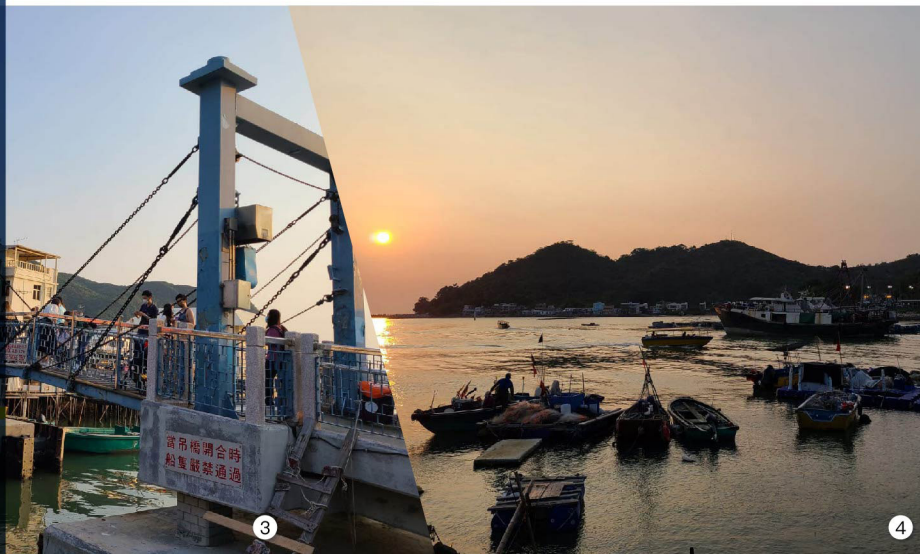
1

漁村風光 1 2 3 4

香港最古老的漁村之一，既是香港漁村的代表，亦隱藏不少食玩好去處。



2



3

4



5



6

大澳藝術活化計劃 5 6

由香港歷史文物保育建設，大澳鄉事委員會及大澳非茂里合辦。



東京士多



乘搭龍運以下巴士路線直達東涌：

荃葵青：E31、E32、E32A

屯門：E33、E33P

元朗：E36、E36A

天水圍：E37

大埔：E41

沙田：E42

轉乘大嶼山巴士路線11前往大澳



漁村風光

暮色之最



1

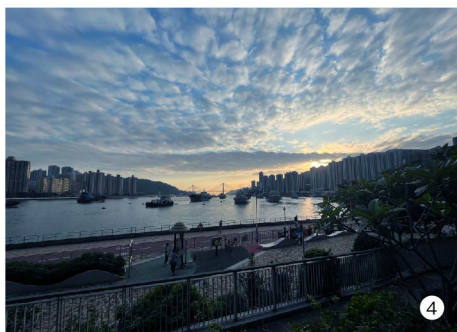
日落總是帶著醉意和浪漫，旁邊的雲霞色彩卻綺麗變幻。當太陽漸漸西沉下去，留下一份寧靜的美麗，一種坦然的莊嚴。



2



3



4



5

坪洲 ①

只有三分一個長洲的大小，抵步後可先到永安街和永興街一帶用餐，再沿海漫步和靜賞日落。



如何前往

乘搭九巴以下路線前往中環碼頭
307、603、948、978
再轉乘渡輪

馬灣 ② ③

坐擁宏偉的青馬大橋以及歷史深遠的舊漁村，是拍攝日落美景的理想地點。



如何前往

乘搭陽光巴士路線NR331（荃灣站開出）及NR331S（荃灣西站近如心廣場開出）持八達通卡的乘客乘搭指定41條九巴路線轉乘上述兩條路線，可享高達\$4車資優惠。

荃灣海濱 ③

全港首個無欄杆海堤，可以讓遊人零距離欣賞藍巴勒海峽和青衣島的優美景致。



如何前往

31、33、33B、34、36、39A、43、43B、43X、234A、234B、268M、290、290A、290X
下車站 - 荃灣西站巴士總站



如何前往

38A、238M、238X
下車站 - 荃灣公園

青龍公園 ⑤

人流稀少的隱世小沙灘，欣賞夕陽美景與遼闊海景的感覺很療癒。



如何前往

52X、53、61M、252
下車站 - 龍珠島



如何前往

由各區出發

- 下車站 -

修頓球場／聯發街

101、109、111、113

- 下車站 -

菲林明道

914、934、936、948、960、961、968

- 下車站 -

分域街／盧押道／循道衛理大廈

103、104、182、601、603、619、673、680、681、690

藝術是走入生活中的美感體驗，先在充滿建於十九世紀的歷史建築享用午餐，再去畫廊多角度昇華自身藝術品味。親臨充滿古典味的法國藥妝店後，在坐擁全港最高地標的Sky100中以另一種視角觀看我城兼體驗5G新生活，最後品嚐日落晚餐，為「CHILL嘆」的一天畫上完美的句號。



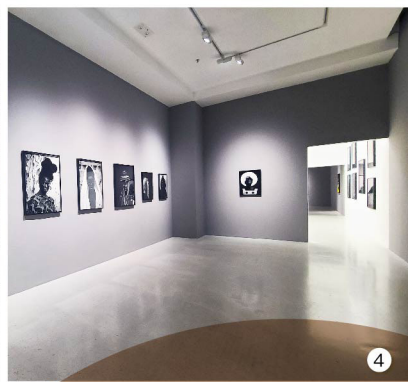
1



2



3



4

第1站

和昌大押 1 2

曾為一家老當舖，翻修後成為讓人感受古今融合的情懷。

地址：灣仔莊士敦道62號2樓



由汕頭街乘搭電車於畢打街下車

*乘搭九巴獨營路線，可享免費轉乘電車優惠。

第2站

畢打行 3 4

建於1924年，樓高九層的一級歷史建築物內，聚集了國際享負盛名的新晉藝術家作品，帶來高級的視覺享受。

地址：中環畢打街12號



步行前往

第3站

Buly 1803 5 6

已有二百年歷史的法國藥妝品牌，優雅古典的裝潢，配以揉合藝術美學的護理產品，既現代又復古。

地址：中環雲咸街20號地下

第4-5站

Café 100@天際100 7

一邊欣賞廣闊海景及懾人日落，一邊品嚐精緻的美食。

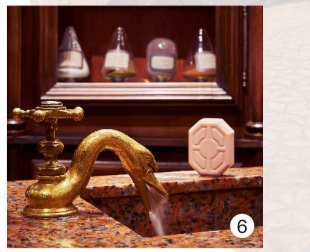
5G Lab@天際100 8

佔地約5000平方呎的展區，展示多種5G應用，由智慧出行、智能家居、工業安全裝置，到超流暢遙距駕駛等5G應用應有盡有。

地址：柯士甸道西1號環球貿易廣場100樓



8



6

5



7



如何前往

- 上車站 -

利源東街

900、905、914、960、961、978

- 上車站 -

匯豐總行

934、948、968

- 上車站 -

置地廣場

936

- 下車站 -

西區海底隧道

戀愛的味



1



2

要說到女生喜愛的顏色，粉紅色一定榜上有名，加上寓意純潔的白色，正好為約會中的戀人帶來羅曼蒂克的氛圍。細心發掘之下，尖沙咀藏著不少散發戀愛味道的好去處，包括純白的藝術裝置、信守一生的教堂、夢幻粉紅的餐廳、青春氣息的咖啡店。與摯愛回到愛之初，重拾戀愛滋味。



如何前往

由各區出發

- 下車站 -

尖沙咀中間道

9、13X、14X、26、35A、41A、81C、87D、98D、208、234X、270A、271、280X、281A、296D

- 下車站 -

香港文化中心

1、1A、2、6、7、8A、8P

- 下車站 -

尖東站

5、5A、5C、8、12、28、98D、110、203C、213X、215X、219X、224X、260X、268B、269B



3

第1站

香港藝術館 1 2 3

翻新後的藝術館裝修極唯美，展出多位中外著名藝術家作品，適合情侶入內感受藝術氣息，過一個文化周末。

地址：尖沙咀梳士巴利道10號



步行前往



4



5



6



7

第2站

LADY NARA 4

裝潢走少女風路線的泰式料理餐廳，充滿粉紅色和花卉布置，花牆前配備的藤椅鞦韆，彷如置身秘密花園之中。

地址：尖沙咀廣東道3-27號
海港城港威商場3樓
3303號舖



步行前往

第3站

玫瑰堂 5

1905年落成，九龍區歷史最悠久的教堂，其設計是典型哥德式建築。粉色尖尖屋頂加上白色外牆，代表與情人定下矢志不渝的愛。

地址：尖沙咀漆咸道南125號



步行前往

第4站

齋啡 VEGO COFFEE 6

一間充滿小清新的小店，門口旁邊的木鞦韆，配以紅絲絨蛋糕及粉紅色的Beetroot Latte（紅菜頭拿鐵），少女心頓時爆發，亦是男生為女友拍照的好地方。

地址：尖沙咀柯士甸道154-156號
花園大廈地下7B號舖



第5站

COZY COFFEE 7

走簡約純白風的咖啡店，主打多款精品咖啡，提供戶外座位，歡迎毛孩。如果外出了大半天，想找個地方歇一歇，這絕對是推介之地。

地址：大圍積福街64-66號地下C號舖

81C

- 上車站 - 柯士甸道 (近寶靈街)
- 下車站 - 大圍站

浪奔 · 浪流



夏日熱燜燜，是時候與陽光玩遊戲。香港其實有不少景色一流海灘，包括有「港版馬爾代夫」之稱的綠蛋島、水清沙幼的清水灣、獨木舟天堂相思灣和西貢碼頭附近的水上活動中心。心動不如行動，快快起行，一齊下水消暑！



如何前往

-出發地區-

沙田/馬鞍山
鑽石山站巴士總站
鑽石山站巴士總站
彩虹

-路線-

99、99R、299X

92、96R

91

-下車站-

西貢總站
西貢總站
相思灣或清水灣總站
相思灣或清水灣總站



出發地區

荃灣/大窩口
旺角

-路線-

290、290A、290X

27、95、213D

-轉乘站-

白虹樓

-路線-

91

92、96R

-下車站-

相思灣或清水灣總站
西貢總站



2

綠蛋島 ①

原名爛排，因島形酷似一隻綠色蛋黃的荷包蛋，故被改稱為綠蛋島。清澈見底的藍色玻璃海水，榮獲「港版馬爾代夫」殿堂級的美譽。

*前往綠蛋島可於西貢碼頭租借快艇或獨木舟

相思灣 ③

水天一色的景致，吸引不少人在岸邊嬉水、划獨木舟，是水上活動愛好者的天堂。

西貢碼頭 ②

熱愛水上活動的你，可到附近的水上活動中心玩滑浪風帆、獨木舟，或乘船遊歷各個小島；喜歡輕鬆休閒的你，可閒逛碼頭旁的市集、到餐廳享受咖啡和海鮮美食。

清水灣 ④

分別有一灘及二灘，因其背山面海之勢，適合一家大細暢泳和日光浴，度過一個悠閒下午。



3



4

豪華露營



WECAMP 1 2 3 4

地址：元朗錦田達吉鄉新村
電話：6296 6689
電郵：wecamp.hk@outlook.com

如何前往



76K

- 下車站 -

沙埔村 (落車步行約25分鐘)

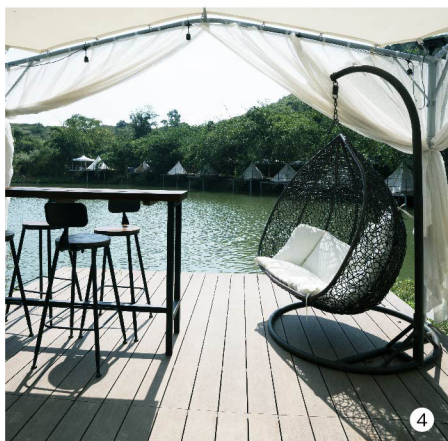


68、68F、268M

- 下車站 -

峻巒 (落車步行約25分鐘)

Glamping豪華露營近年大受歡迎，全因設備齊全，省卻傳統露營需要準備睡墊、睡袋等營具的煩惱，只要兩手掬便可舒服地享受大自然，遠離煩囂。



白泥部落 5 6 7 8

地址：元朗錦田八鄉石崗機場路水流田村
電話：5245 5391
電郵：pastoralglamping@gmail.com

如何前往



64K (往大埔墟站方向)

251A (往上村方向)

- 下車站 -

水流田 (落車步行約10分鐘)



64K (往元朗西方向)

251A (往錦上路站方向)

- 下車站 -

牛徑 (落車步行約10分鐘)





Jenni Studio ① ②

地址：葵涌大連排道42-46號貴盛工業大廈
二期11樓H室（門口按1103#）
電話：5512 1022



香港的工廠區臥虎藏龍，其中葵涌的工廈隱藏著不少特色好去處，既有DIY畫室、皮革工作坊，又有烘焙甜品店和黑膠唱片專門店，玩足一天都絕不悶場。

如何前往



-下車站-
葵俊苑

路線：30、31M、32M、36A、36M、38、38A、40、40X、43A、46X、47A、47X、57M、58M、61M、67A、67M、69M、235M、265M、269M、290、290A、290X、E32、E32A



Shoe Artisan.M workshop ③ ④ ⑤

地址：葵涌大連排道36-40號貴盛工業大廈
一期13樓C座1309室
電話：6626 1087



HK68 黑膠專門店 ⑥ ⑦

地址：葵涌葵豐街53-57號福業大廈
27樓2701室
電話：3489 1533

Dessert Party Baking Studio ⑧ ⑨

地址：葵涌葵豐街53-57號福業大廈
27樓2706 B室
電話：9377 4060

如何前往



-下車站-
葵青劇院

路線：30、32H、42、43M、47X、61M、E32、E32A



外島天堂

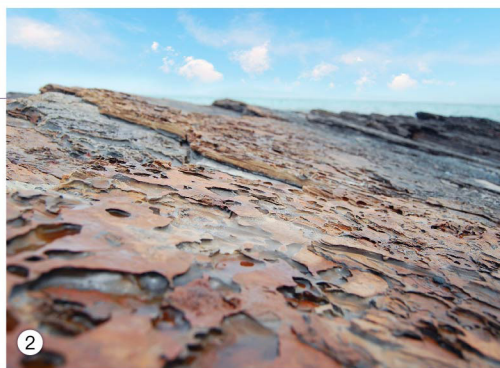


1

在繁忙的生活中尋找一片靜土？香港有二百多個外島，絕對是洗滌心靈之選。如嫌長洲、南丫島太熱鬧、太普通，那麼東平洲、塔門、吉澳及鴨洲就不能錯過！這四個小島風光如畫，且各具特色，有奇岩怪石，有遼闊草原，亦有獨特地貌及歷史遺跡，而且四島都是以馬料水渡輪碼頭為上落點，前往甚為便利，馬上展開外島之旅吧！

東平洲 ① ②

地質公園分為國家級及世界級，東平洲獲聯合國教科文組織納入為世界地質公園，是著名的觀石勝地。一層層的岩石猶如一本千頁歷史書，記載著地質歷史的奧秘，並有「香港四大自然奇景之一」的美譽。



2

塔門 ③

在晴空萬里的日子，塔門是不少露營愛好者的熱門聚腳點，但除了露營，塔門有不少地方值得遊玩打卡好地方，包括海邊呈「呂」字形的巨石、遼闊大草原、山坡上的觀海亭，亦可欣賞漁村、歷史建築及牛群。



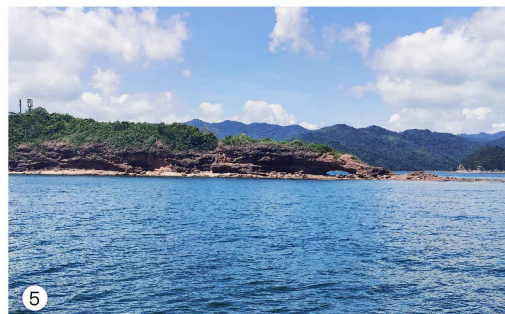
3



4

吉澳 ④

吉澳有著濃厚的漁村風情，被漁民視為吉祥的海灣。沿著吉澳大街走，除了酒樓和販賣傳統小食的攤檔，亦不難會發現不少舊屋經翻新後，在屋簷仍保留建屋年份，富有特色。



5

鴨洲 ⑤ ⑥

位於沙頭角以東的鴨洲，面積雖小，卻是香港最小而有居民居住的島嶼，又擁有香港罕見的褐紅色的角礫岩和海蝕拱。「鴨洲故事館」則由鴨洲漁民子弟學校改建而成，展示蜑家文化遺產。



6



如何前往

於大學站乘搭九巴路線272A或272K於「馬料水渡輪碼頭」下車，轉乘街渡渡輪。由東涌出發的乘客，可乘搭龍運巴士路線E31、E32、E32A、E41或E42，於青嶼幹線轉車站轉乘路線A41P，再於富安花園總站乘搭九巴路線289K前往大學站。

東平洲

	由馬料水開出	由東平洲開出
星期六	09:00 / 15:30	17:15
星期日及公眾假期	09:00	17:15

塔門

(以循環線方式行駛)	由馬料水開出	由塔門開出
星期一至五	08:30 / 15:00	10:00 / 11:10 / 16:20 / 17:30
星期六、日及公眾假期	08:30 / 12:30 / 15:00	10:00 / 11:10 / 13:45 / 16:20 / 17:30

吉澳及鴨洲

(以循環線方式行駛)	由馬料水開出	由吉澳開出	由鴨洲開出
星期六、日及公眾假期	09:00	10:45 / 15:30	12:30



異國風情



1



2



3

愉景灣

香港人熱愛旅遊，但出國外遊亦不一定可以「話走就走」，慶幸香港有不少充滿異國風情的好地方，適合來一趟小旅行。位於大嶼山的愉景灣，離鬧市不遠，卻有著與香港截然不同的生活節奏。這裡有不少外國人定居，歐陸式美景配以多國美食，再伴隨海風漫步海濱，是個很有旅行FEEL的世外桃源。

- 1 海濱禮堂
地址：愉景灣海澄湖畔路92號
- 2 愉景北商場中央廣場
- 3 大白灣沙灘

梅窩

相隔路程僅兩小時的梅窩，近年靜靜地起革命，在老字號冰室和茶記之中，冒起了數間新晉小店，當中有風格清新的咖啡店，亦有外國鄉村味濃的自家製麵包店。想在寧靜小島感受慢活寫意，梅窩絕對是假日之選。

- 4 Pause Café
地址：梅窩涌口街21號地舖
- 5 Village Bakery
地址：梅窩碼頭路16號福安閣地下2號舖
- 6 聖嬰天主堂
- 7 銀鑛灣泳灘
- 8 銀鑛灣渡假酒店
- 9 梅窩東灣頭路



如何前往

由市區出發前往東涌

-下車站-
東涌纜車站 E31

-下車站-
東涌消防局

E32、E33、E33P、E36、E37、E41、E42



8



4



5



6



7

愉景灣

再轉乘愉景灣巴士路線DB01R前往愉景廣場巴士總站

梅窩

再轉乘新大嶼山巴士路線3M前往梅窩
*持八達通的乘客可享龍運及嶼巴第二段\$1轉乘優惠



9



**遠足
零難度**

**Buscation
主題遊**

**區區
食買玩**

**愛玩樂
方案**

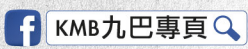
**樂活
優遊**



KMB

www.kmb.hk

顧客服務熱線 2745 4466
Customer Service Hotline



LWB

www.lwb.hk

顧客服務熱線 2261 2791
Customer Service Hotline

